

Dell PowerVault NX200  
Systems

**Getting Started  
With Your System**

Guide de mise en route du système

Introdução ao Uso do Sistema

Procedimientos iniciales con el sistema





# Dell PowerVault NX200 Systems

## Getting Started With Your System

Regulatory Model E09S  
Regulatory Type E09S001



# Notes, Cautions, and Warnings



**NOTE:** A NOTE indicates important information that helps you make better use of your computer.



**CAUTION:** A CAUTION indicates potential damage to hardware or loss of data if instructions are not followed.



**WARNING:** A WARNING indicates a potential for property damage, personal injury, or death.

---

**Information in this publication is subject to change without notice.**

**© 2010 Dell Inc. All rights reserved.**

Reproduction of these materials in any manner whatsoever without the written permission of Dell Inc. is strictly forbidden.

Trademarks used in this text: Dell™, the DELL logo, and PowerVault™ are trademarks of Dell Inc. Intel® and Celeron® are registered trademarks of Intel Corporation in the U. S. and other countries. Microsoft® and Windows® are either trademarks or registered trademarks of Microsoft Corporation in the United States and/or other countries.

Other trademarks and trade names may be used in this document to refer to either the entities claiming the marks and names or their products. Dell Inc. disclaims any proprietary interest in trademarks and trade names other than its own.

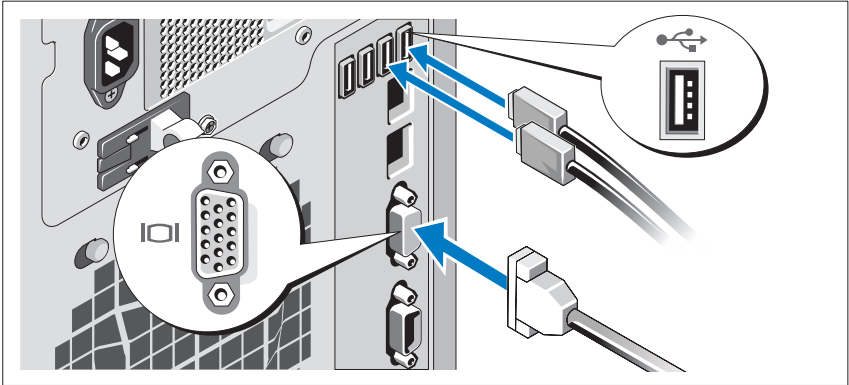
Regulatory Model E09S  
Regulatory Type E09S001

July 2010    P/N RHMF6    Rev. A00

# Installation and Configuration

**⚠ WARNING:** Before performing the following procedure, review the safety instructions that came with the system.

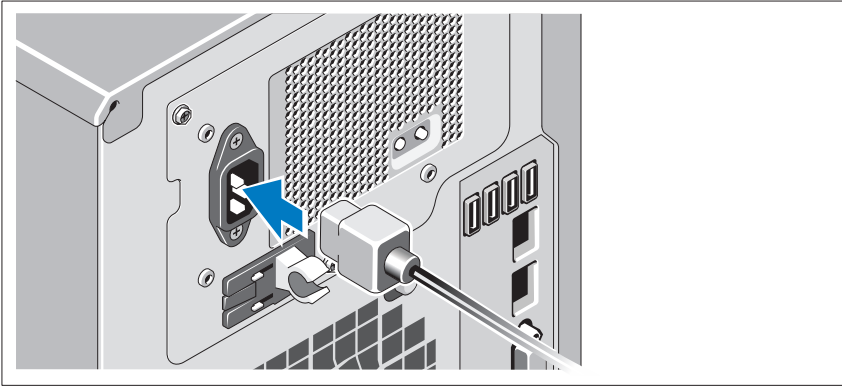
## Optional—Connecting the Keyboard, Mouse, and Monitor



Connect the keyboard, mouse, and monitor (optional).

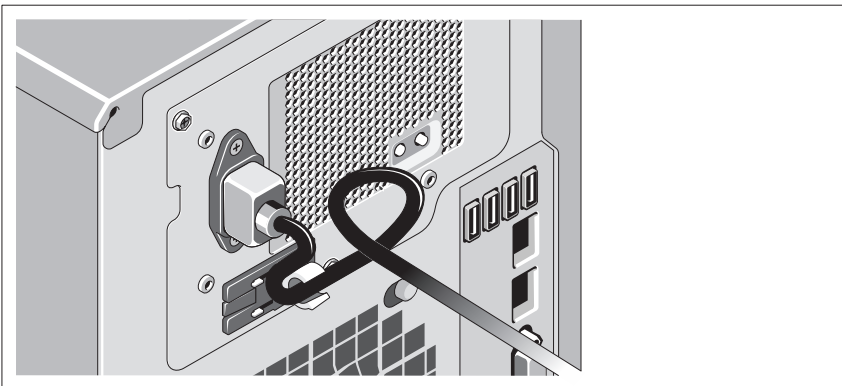
The connectors on the back of your system have icons indicating which cable to plug into each connector. Ensure to tighten the screws (if any) on the monitor's cable connector.

## Connecting the Power Cable



Connect the system's power cable to the system and, if a monitor is used, connect the monitor's power cable to the monitor.

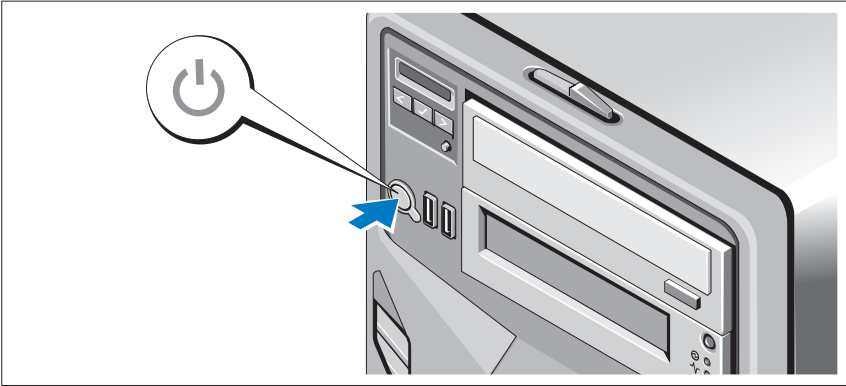
## Securing the Power Cable



Bend the system power cable into a loop as shown in the illustration and secure the cable with the provided strap.

Plug the other end of the power cable into a grounded electrical outlet or a separate power source such as an uninterruptible power supply (UPS) or a power distribution unit (PDU).

## Turning On the System



Press the power button on the system and the optional monitor, if used. The power indicators should light.

## Complete the Operating System Setup

If you purchased a preinstalled operating system, see the operating system documentation that ships with your system. To install an operating system for the first time, see the installation and configuration documentation for your operating system. Ensure that the operating system is installed before installing hardware or software not purchased with the system.

## Supported Operating System

Microsoft Windows Storage Server 2008 Basic (x64) Edition



**NOTE:** For the latest information on supported operating systems, see [support.dell.com](http://support.dell.com).

## Other Information You May Need



**WARNING:** See the safety and regulatory information that shipped with your system. Warranty information may be included within this document or as a separate document.

- The *Hardware Owner's Manual* provides information about system features and describes how to troubleshoot the system and install or replace system components. This document is available at [support.dell.com/manuals](http://support.dell.com/manuals).
- Any media that ships with your system that provides documentation and tools for configuring and managing your system, including those pertaining to the operating system, system management software, system updates, and system components that you purchased with your system.



**NOTE:** Always check for updates on [support.dell.com](http://support.dell.com) and read the updates first because they often supersede information in other documents.

## Obtaining Technical Assistance

If you do not understand a procedure in this document or if the system does not perform as expected, see your *Hardware Owner's Manual*. Dell offers comprehensive hardware training and certification. See [dell.com/training](http://dell.com/training) for more information. This service may not be offered in all locations.

## NOM Information (Mexico Only)

The following information is provided on the device described in this document in compliance with the requirements of the official Mexican standards (NOM):

Importer:	Dell Inc. de México, S.A. de C.V. Paseo de la Reforma 2620 -11º Piso Col. Lomas Altas 11950 México, D.F.
Model number:	E09S
Supply voltage:	100–240 VAC
Frequency:	50/60 Hz
Current consumption:	5.8–2.9 A



# Technical Specifications

---

## Processor

---

Processor type	One Intel Celeron G1101
----------------	-------------------------

---

## Expansion Bus

---

Bus type	PCI Express Generation 2
Expansion slots	Slot1: PCIe x8 (x8 routing) half-length Slot2: PCIe x16 (x8 routing) full-length Slot3: PCIe x8 (x4 routing) half-length Slot4: PCIe x1 (x1 routing) half-length Slot5: PCIe x1 (x1 routing) half-length

---

## Memory

---

Architecture	1333 MHz DDR3 unbuffered Error Correcting Code (ECC) DIMMs.
Memory module sockets	Six 240-pin
Memory module capacities	1 GB, 2 GB, or 4 GB
Minimum RAM	2 GB
Maximum RAM	16 GB

---

## Drives

---

Hard drives	Four 3.5 inch hot-swap SATA internal drives
Optical drive	Internal SATA DVD-ROM or DVD+/-RW

**NOTE:** DVD devices are data only.

---

**Connectors**

---

## Back

NIC	Two RJ-45 (for integrated 1-GB NICs)
Serial	9-pin, DTE, 16550-compatible
USB	Four 4-pin, USB 2.0-compliant
Video	15-pin VGA

## Front

USB	Two 4-pin, USB 2.0-compliant
-----	------------------------------

## Internal

USB	Two 4-pin, USB 2.0-compliant
-----	------------------------------

---

**Video**

---

Video type	Matrox G200, integrated in iDRAC
Video memory	8 MB

---

**Power**

---

## AC power supply

Wattage	375 W
Voltage	100–240 VAC, 50/60 Hz, 5.8–2.9 A
Heat dissipation	1683 BTU/hr maximum
Maximum inrush current	Under typical line conditions and over the entire system ambient operating range, the inrush current may reach 35 A for 10 ms or less.

## Batteries

System battery	CR 2032 3.0 V lithium ion coin cell
----------------	-------------------------------------

---

**Physical**

---

Height	44 cm (17.3 inch)
Width	21.8 cm (8.6 inch)
Depth	52.1 cm (20.5 inch)
Weight (maximum configuration)	23.5 kg (51.8 lb)

---

**Environmental**

---

**NOTE:** For additional information about environmental measurements for specific system configurations, see [dell.com/environmental\\_datasheets](http://dell.com/environmental_datasheets).

## Temperature

Operating	10° to 35°C (50° to 95°F) with a maximum temperature gradation of 10°C per hour
-----------	---

**NOTE:** For altitudes above 2950 feet, the maximum operating temperature is derated 1°F/550 ft.

Storage	-40° to 65°C (-40° to 149°F) with a maximum temperature gradation of 20°C per hour
---------	--

## Relative humidity

Operating	20% to 80% (noncondensing) with a maximum humidity gradation of 10% per hour
-----------	--

Storage	20% to 85% (noncondensing)
---------	----------------------------

## Maximum vibration

Operating	0.26 G at 5–500 Hz for 15 min
-----------	-------------------------------

Storage	1.54 G at 10–250 Hz for 15 min
---------	--------------------------------

---

**Environmental (continued)**

---

## Maximum shock

Operating	One shock pulse in the positive z axis (one pulse on each side of the system) of 31 G for 2.6 ms in the operational orientation
Storage	Six consecutively executed shock pulses in the positive and negative x, y, and z axes (one pulse on each side of the system) of 71 G for up to 2 ms

## Altitude

Operating	0 to 3048 m (0 to 10,000 ft) <b>NOTE:</b> For altitudes above 2950 feet, the maximum operating temperature is derated 1°F/550 ft.
Storage	0 to 10,605 m (-50 to 35,000 ft)

## Airborne Contaminant Level

Class	G1 as defined by ISA-S71.04-1985
-------	----------------------------------

---

Systemes Dell  
PowerVault NX200

Guide de mise  
en route du systeme

Modèle réglementaire E09S  
Type réglementaire E09S001



# Remarques, précautions et avertissements



**REMARQUE** : une REMARQUE indique des informations importantes qui peuvent vous aider à mieux utiliser votre ordinateur.



**PRÉCAUTION** : une PRÉCAUTION vous avertit d'un risque de dommage matériel ou de perte de données en cas de non-respect des instructions données.



**AVERTISSEMENT** : un AVERTISSEMENT indique un risque d'endommagement du matériel, de blessures corporelles ou même de mort.

---

**Les informations contenues dans cette publication sont sujettes à modification sans préavis.  
© 2010 Dell Inc. Tous droits réservés.**

La reproduction de ce document, de quelque manière que ce soit, sans l'autorisation écrite de Dell Inc. est strictement interdite.

Marques utilisées dans ce document : Dell™, le logo DELL et PowerVault™ sont des marques de Dell Inc. Intel® et Celeron® et sont des marques déposées d'Intel Corporation aux États- Unis et dans d'autres pays. Microsoft® et Windows® sont des marques ou des marques déposées de Microsoft Corporation aux États-Unis et/ou dans d'autres pays.

D'autres marques et noms commerciaux peuvent être utilisés dans ce document pour faire référence aux entités se réclamant de ces marques et de ces noms ou à leurs produits. Dell Inc. rejette tout intérêt propriétaire dans les marques et les noms commerciaux autres que les siens.

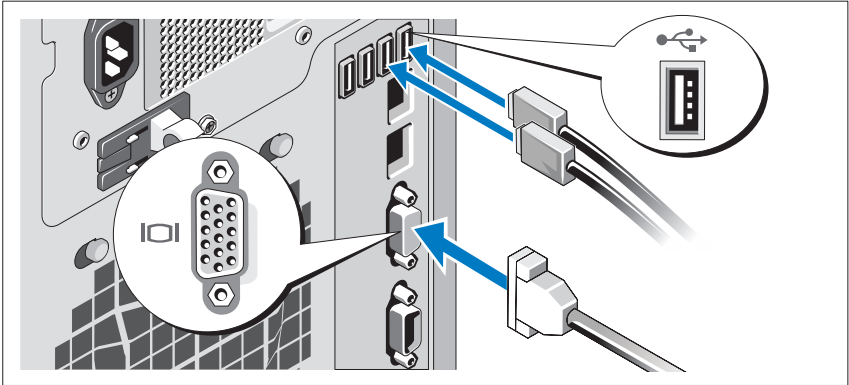
Modèle réglementaire E09S  
Type réglementaire E09S001

Juillet 2010    N/P RHMf6    Rév. A00

# Installation et configuration

**⚠ AVERTISSEMENT :** avant d'exécuter la procédure ci-dessous, lisez les consignes de sécurité fournies avec le système.

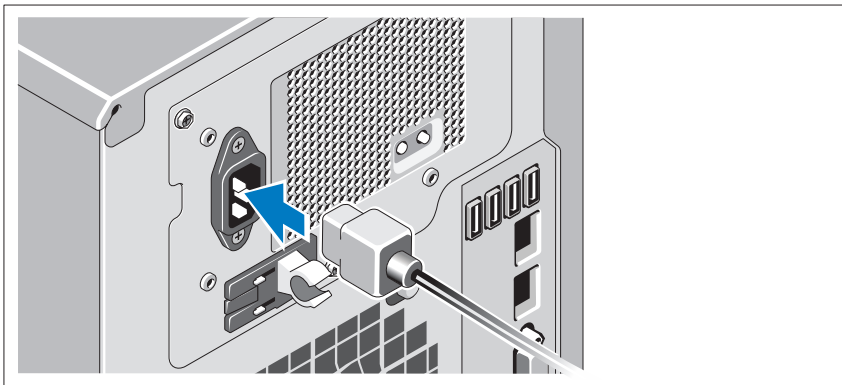
## Optionnel—Connexion du clavier, de la souris et du moniteur



Connectez le clavier, la souris et le moniteur (en option).

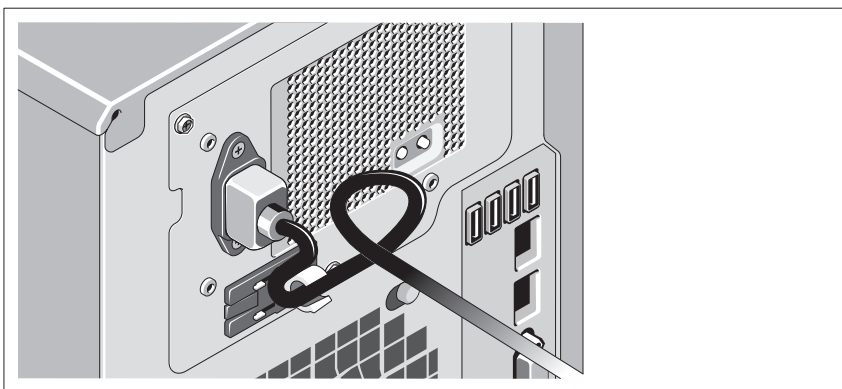
Aidez-vous des icônes des connecteurs situés à l'arrière du système pour savoir où insérer chaque câble. N'oubliez pas de serrer, le cas échéant, les vis situées sur le connecteur du câble du moniteur.

## Branchement du câble d'alimentation



Branchez le câble d'alimentation au système et, si vous utilisez un moniteur, branchez son câble d'alimentation.

## Fixation du câble d'alimentation

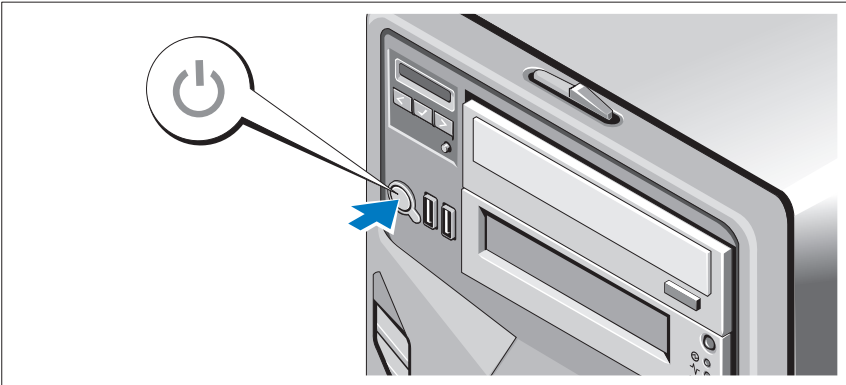


Repliez le câble d'alimentation système comme indiqué dans l'illustration suivante et fixez-le avec la bande fournie.

Branchez ensuite l'autre extrémité du câble d'alimentation sur une prise secteur mise à la terre ou sur une source d'alimentation autonome (telle qu'un onduleur (UPS) ou une unité de distribution de l'alimentation(PDU)).



## Mise sous tension du système



Appuyez sur le bouton d'alimentation du système et du moniteur en option, si vous l'utilisez. Les voyants d'alimentation s'allument.

## Finalisation de l'installation du système d'exploitation

Si vous avez acheté un système d'exploitation préinstallé, consultez la documentation connexe fournie avec le système. Voir la documentation relative à l'installation et à la configuration du système d'exploitation si vous installez celui-ci pour la première fois. Veillez à installer le système d'exploitation avant tout élément matériel ou logiciel acheté séparément.

## Système d'exploitation pris en charge

Microsoft Windows Storage Server 2008 Édition Standard (x64)



**REMARQUE :** pour obtenir les informations les plus récentes sur les systèmes d'exploitation pris en charge, rendez-vous sur le site [support.dell.com](http://support.dell.com).

## Autres informations utiles



**AVERTISSEMENT** : voir les informations sur la sécurité et les réglementations qui accompagnent votre système. Les informations sur la garantie se trouvent dans ce document ou dans un document distinct.

- Le manuel *Hardware Owners' Manual* (Manuel du propriétaire du matériel) du matériel présente les fonctionnalités du système et contient des informations de dépannage du système et des instructions d'installation ou de remplacement des composants du système. Il est disponible en ligne sur le site [support.dell.com/manuals](http://support.dell.com/manuals).
- Tous les supports fournis avec le système contenant de la documentation et des outils permettant de configurer et de gérer le système, y compris les supports du système d'exploitation, du logiciel de gestion du système, des mises à jour système et des composants système que vous avez achetés avec le système.



**REMARQUE** : vérifiez toujours si des mises à jour sont disponibles sur le site [support.dell.com](http://support.dell.com) et lisez-les en premier, car elles remplacent souvent les informations contenues dans les autres documents.

## Obtention d'une assistance technique

Si vous ne comprenez pas une procédure décrite dans ce guide ou si le système ne réagit pas comme prévu, voir le document *Hardware Owner's Manual* (Manuel du propriétaire de matériel). Dell offre une formation exhaustive et une certification sur le matériel. Pour en savoir plus, voir [dell.com/training](http://dell.com/training). Ce service n'est disponible que dans certains pays.

## Informations NOM (Mexique uniquement)

Les informations suivantes, relatives au périphérique décrit dans ce document, sont fournies conformément aux exigences de la Norme Officielle Mexicaine (NOM) :

Importateur :	Dell Inc. de México, S.A. de C.V. Paseo de la Reforma 2620 -11º Piso Col. Lomas Altas 11950 México, D.F.
Numéro de modèle :	E09S
Tension d'alimentation :	100–240 VAC
Fréquence :	50/60 Hz
Consommation électrique :	5,8–2,9 A

## Caractéristiques techniques

---

### Processeur

---

Type de processeur	Un Intel Celeron G1101
--------------------	------------------------

---

### Bus d'extension

---

Type de bus	PCI Express 2e génération
Logements d'extension	Logement 1 : PCIe x8 (routage x8) demi-longueur
	Logement 2 : PCIe x16 (routage x8) pleine longueur
	Logement 3 : PCIe x8 (routage x4) demi-longueur
	Logement 4 : PCIe x1 (routage x1) demi-longueur
	Logement 5 : PCIe x1 (routage x1) demi-longueur

---

## Mémoire

---

Architecture	Barrettes DIMM 1333 MHz DDR3 ECC (Error Correcting Code) sans tampon
Connecteurs de barrettes de mémoire	Six de 240 broches
Capacité des barrettes de mémoire	1 Go, 2 Go ou 4 Go
RAM minimale	2 Go
RAM maximale	16 Go

---

## Lecteurs

---

Disques durs	Quatre lecteurs SATA internes d'échange sous tension de 3,5 pouces.
Lecteur optique	Un lecteur de DVD-ROM SATA ou DVD+/-RW SATA interne <b>REMARQUE :</b> les périphériques DVD sont prévus uniquement pour l'enregistrement de données.

---

## Connecteurs

---

Arrière	
NIC	Deux connecteurs RJ-45 (pour cartes réseau intégrées de 1 Go)
Série	Un connecteur DTE à 9 broches, compatible 16550
USB	Quatre connecteurs à 4 broches, compatibles USB 2.0
Vidéo	Un connecteur VGA à 15 broches
Avant	
USB	Deux connecteurs à 4 broches, compatibles USB 2.0
Interne	
USB	Deux connecteurs à 4 broches, compatibles USB 2.0

---

## Vidéo

---

Type de vidéo	Matrox G200, intégré au contrôleur iDRAC
Mémoire vidéo	8 Mo

---

## Alimentation

---

### Bloc d'alimentation secteur

Puissance	375W
Tension	100–240 VCA, 50/60 Hz, 5,8–2,9 A
Dissipation thermique	1683 BTU/h maximum
Appel de courant maximal	Dans des conditions de lignes typiques et dans toute la gamme ambiante de fonctionnement du système, l'appel de courant peut atteindre 35 A pendant un maximum de 10 ms.

### Piles

Pile du système	Pile bouton au lithium-ion CR 2032 (3 V)
-----------------	--

---

## Caractéristiques physiques

---

Hauteur	44 cm (17,3 po)
Largeur	21,8 cm (8,6 po)
Profondeur	52,1 cm (20,5 po)
Poids (configuration maximale)	23,5 kg (51,8 livres)

---

## Caractéristiques environnementales

---

**REMARQUE** : pour en savoir plus sur les mesures d'exploitation liées à différentes configurations spécifiques, rendez-vous sur [dell.com/environment\\_datasheets](http://dell.com/environment_datasheets).

### Température

En fonctionnement	De 10 à 35 °C (de 50 à 95 °F) avec un gradient thermique maximal de 10 °C par heure
-------------------	---

**REMARQUE** : pour les altitudes supérieures à 900 mètres (2 950 pieds), la température maximale de fonctionnement est réduite de 0,55 °C (1 °F) tous les 168 mètres (550 pieds).

---

**Caractéristiques environnementales (suite)**

---

Stockage	De -40 à 65 °C (de -40 à 149 °F) avec un gradient thermique maximal de 20 °C par heure
Humidité relative	
En fonctionnement	De 20 à 80 % (sans condensation) avec un gradient d'humidité maximal de 10 % par heure
Stockage	De 20 à 85 % (sans condensation)
Tolérance maximale aux vibrations	
En fonctionnement	0,26 G avec un balayage de 5 à 500 Hz pendant 15 min
Stockage	1,54 G avec un balayage de 10 à 250 Hz pendant 15 minutes
Choc maximal	
En fonctionnement	Une impulsion de choc de 31 G pendant un maximum de 2,6 ms sur l'axe z positif (une impulsion de chaque côté du système)
Stockage	Six chocs consécutifs de 71 G pendant un maximum de 2 ms en positif et négatif sur les axes x, y et z (une impulsion de chaque côté du système)
Altitude	
En fonctionnement	De 0 à 3048 m (de 0 à 10 000 pieds) <b>REMARQUE :</b> pour les altitudes supérieures à 900 mètres (2 950 pieds), la température maximale de fonctionnement est réduite de 0,55 °C (1 °F) tous les 168 mètres (550 pieds).
Stockage	De 0 à 10 605 m (de -50 à 35 000 pieds)
Contaminants en suspension dans l'air	
Classe	G1 selon la norme ISA-S71.04-1985

---

Sistemas Dell  
PowerVault NX200

# Introdução ao Uso do Sistema

Modelo de regulamentação E09S  
Tipo de regulamentação E09S001



# Notas, Avisos e Advertências



**NOTA:** uma NOTA fornece informações importantes para ajudar você a usar melhor o computador.



**AVISO:** um AVISO indica um potencial de danos ao hardware ou a perda de dados se as instruções não forem seguidas.



**ADVERTÊNCIA:** uma ADVERTÊNCIA indica um potencial de danos à propriedade, risco de lesões corporais ou mesmo risco de vida.

---

As informações contidas nesta publicação estão sujeitas a alterações sem aviso prévio.  
© 2010 Dell Inc. Todos os direitos reservados.

Qualquer forma de reprodução deste material sem a permissão por escrito da Dell Inc. é expressamente proibida.

Marcas comerciais usadas neste texto: Dell™, o logotipo DELL e o PowerVault™ são marcas comerciais da Dell Inc. Intel® e Celeron® são marcas registradas da Intel Corporation nos Estados Unidos e em outros países. Microsoft® e Windows® são marcas comerciais ou marcas registradas da Microsoft Corporation nos Estados Unidos e/ou em outros países.

Outras marcas e nomes comerciais podem ser usados neste documento como referência às entidades que reivindicam essas marcas e nomes ou a seus produtos. A Dell Inc. declara que não tem qualquer interesse de propriedade sobre marcas e nomes comerciais que não sejam os seus próprios.

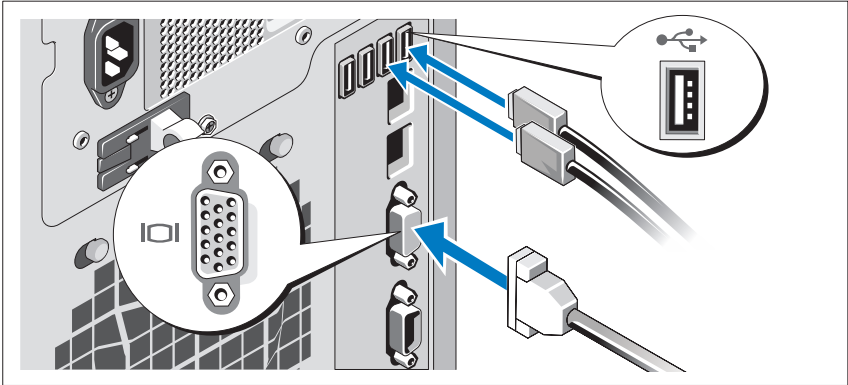
Modelo de regulamentação E09S  
Tipo de regulamentação E09S001



# Instalação e configuração

**⚠ ADVERTÊNCIA:** Antes de executar este procedimento, siga as instruções de segurança fornecidas com o sistema.

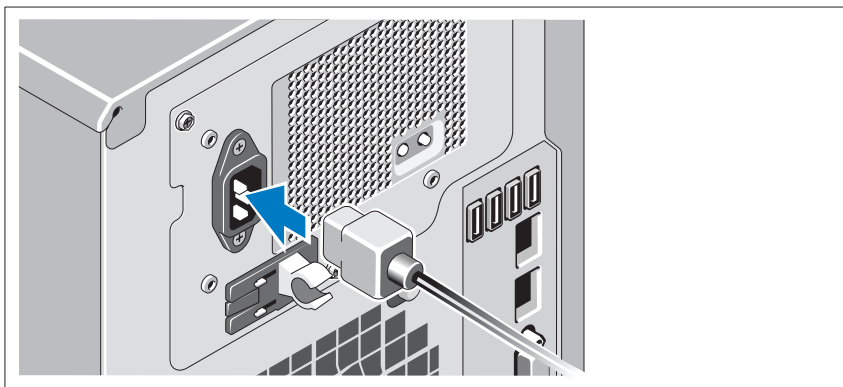
## Opcional — Conectar o teclado, o mouse e o monitor



Conecte o teclado, o mouse e o monitor (opcional).

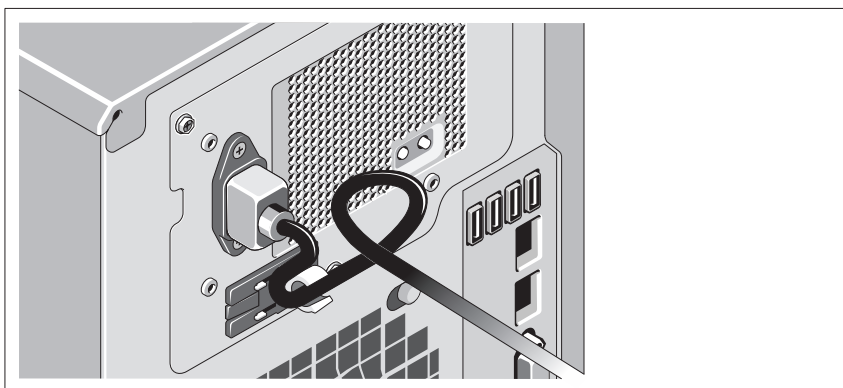
Os conectores na parte traseira do sistema têm ícones que indicam quais cabos devem ser conectados a cada conector. Verifique se você apertou os parafusos (se houver algum) no conector do cabo do monitor.

## Conectar o cabo de alimentação



Conecte o cabo de alimentação do sistema e, se for usado um monitor, conecte o respectivo cabo de alimentação.

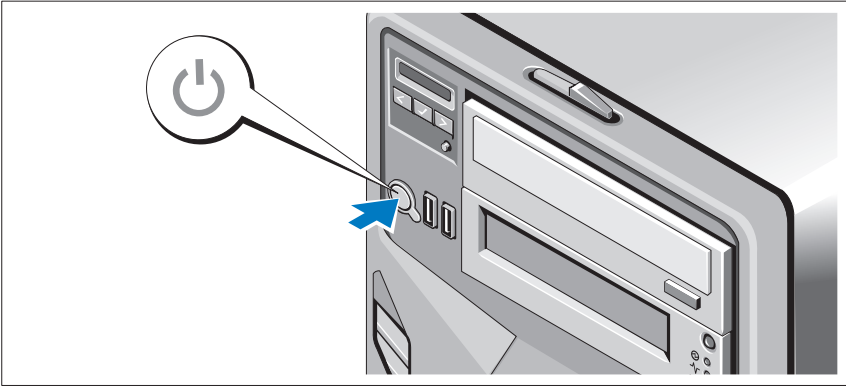
## Prender o cabo de alimentação



Dobre o cabo de alimentação na forma de laço (loop), conforme mostrado na ilustração, e prenda o cabo com a correia fornecida.

Conecte a outra extremidade do cabo de alimentação a uma tomada elétrica aterrada ou a uma fonte de energia separada, por exemplo, uma UPS (Uninterruptible Power Supply [Fonte de alimentação ininterrupta]) ou uma PDU (Power Distribution Unit [Unidade de distribuição de energia]).

## Ligar o sistema



Pressione o botão liga/desliga no sistema e no monitor opcional, se for usado um monitor. As luzes indicadoras de alimentação devem acender.

## Concluir a configuração do sistema operacional

Se você tiver adquirido um sistema operacional pré-instalado, consulte a documentação do sistema operacional fornecida. Para instalar um sistema operacional pela primeira vez, consulte a documentação de instalação e configuração do sistema operacional. Verifique se o sistema operacional está instalado antes de instalar hardware ou software não adquirido com o sistema.

## Sistema operacional suportado

Microsoft Windows Storage Server 2008 Basic (x64) Edition



**NOTA:** Para obter as informações mais recentes sobre os sistemas operacionais suportados, consulte [support.dell.com](http://support.dell.com).

## Outras informações das quais você pode precisar



**ADVERTÊNCIA:** Consulte as informações de normalização e segurança fornecidas com o sistema. As informações sobre garantia podem estar incluídas neste documento ou podem ser fornecidas como um documento separado.

- O *manual do proprietário de hardware* fornece informações sobre os recursos do sistema e descreve como solucionar problemas do sistema e instalar ou trocar componentes. Este documento está disponível em [support.dell.com/manuals](http://support.dell.com/manuals).
- Qualquer mídia fornecida com o seu sistema que fornece documentação e ferramentas para configurar e gerenciar o sistema, incluindo aquelas relacionadas ao sistema operacional, software de gerenciamento do sistema, atualizações do sistema e componentes do sistema que você tiver adquirido juntamente com o seu sistema.



**NOTA:** Sempre procure atualizações no site [support.dell.com](http://support.dell.com) e leia primeiro as atualizações, pois elas frequentemente substituem informações contidas em outros documentos.

## Obter assistência técnica

Se você não entender algum procedimento descrito neste documento ou se o sistema não funcionar conforme esperado, consulte o *manual do proprietário do hardware*. A Dell oferece abrangente treinamento de hardware e certificação. Para obter mais informações, consulte [dell.com/training](http://dell.com/training). Esse serviço pode não ser oferecido em todos os locais.

## Informações - NOM (apenas para o México)

As informações referentes ao dispositivo descrito neste documento e mostradas a seguir são fornecidas em conformidade com os requisitos das Normas Oficiais Mexicanas (NOM):

Importador:	Dell Inc. de México, S.A. de C.V. Paseo de la Reforma 2620 -11º Piso Col. Lomas Altas 11950 México, D.F.
Número do modelo:	E09S
Tensão de alimentação:	100 a 240 VCA
Frequência:	50/60 Hz
Consumo de corrente:	5,8 a 2,9 A

## Especificações técnicas

---

### Processador

---

Tipo de processador	Um Intel Celeron G1101
---------------------	------------------------

---

### Barramento de expansão

---

Tipo de barramento	PCI Express Generation 2
Slots de expansão	Slot1: PCIe x8 (roteamento x8) - meia altura Slot2: PCIe x16 (roteamento x8) - altura normal Slot3: PCIe x8 (roteamento x4) - meia altura Slot4: PCIe x1 (roteamento x1) - meia altura Slot5: PCIe x1 (roteamento x1) - meia altura

---

### Memória

---

Arquitetura	DIMMs ECC DDR3 de 1333 MHz sem buffer.
Soquetes de módulos de memória	Seis de 240 pinos
Capacidades dos módulos de memória	1 GB, 2 GB ou 4 GB

---

**Memória (continuação)**

---

Mínimo de RAM	2 GB
Máximo de RAM	16 GB

---

**Unidades**

---

Discos rígidos                      Quatro unidades SATA internas de 3,5 polegadas com troca a quente (hot-swap)

Unidade ótica                      DVD-ROM ou DVD +/-RW SATA interna

**NOTA:** Os dispositivos de DVD são apenas para dados.

---

**Conectores**

---

## Traseiros

Placa de rede                      Dois conectores RJ-45 (para placas de rede de 1 GB integradas)

Serial                                DTE de 9 pinos, compatível com 16550

USB                                 Quatro conectores de 4 pinos, compatíveis com USB 2,0

Vídeo                                VGA de 15 pinos

## Frontais

USB                                 Dois conectores de 4 pinos, compatíveis com USB 2.0

## Internos

USB                                 Dois conectores de 4 pinos, compatíveis com USB 2.0

---

**Vídeo**

---

Tipo de vídeo                      Matrox G200, integrado em iDRAC

Memória de vídeo                8 MB

---

**Alimentação**

---

## Fonte de alimentação CA

Potência                            375 W

Tensão                              100 a 240 VAC, 50/60 Hz, 5,8 a 2,9 A

Dissipação de calor              máxima de 1683 BTU/h

---

---

## Alimentação (continuação)

---

Corrente de entrada máxima	Sob condições de linha típicas e na faixa inteira de temperatura ambiente de funcionamento do sistema, o pico de corrente inicial (“inrush”) pode atingir 35 A por 10 ms ou menos.
Baterias	
Bateria do sistema	célula tipo moeda de lítio CR 2032 de 3,0 V

---

## Características físicas

---

Altura	44 cm
Largura	21,8 cm
Profundidade	52,1 cm
Peso (com a configuração máxima)	23,5 kg

---

## Requisitos ambientais

---

**NOTA:** Para obter informações adicionais sobre os valores ambientais para configurações específicas do sistema, consulte [dell.com/environmental\\_datasheets](http://dell.com/environmental_datasheets).

### Temperatura

De operação	10°C a 35°C com variação máxima de 10°C por hora <b>NOTA:</b> Para altitudes acima de 900 m, a temperatura máxima de operação diminui à razão de 0,5° C / 167 m.
De armazenamento	-40°C a 65°C com variação máxima de 20°C por hora

### Umidade relativa

De operação	20% a 80% (sem condensação) com variação máxima de 10% por hora
De armazenamento	20% a 85% (sem condensação)

### Vibração máxima

De operação	0,26 g em 5 a 500 Hz por 15 min
De armazenamento	1,54 g em 10 a 250 Hz por 15 min

---

**Requisitos ambientais (continuação)**

---

## Choque máximo

De operação	Um pulso de choque no eixo z positivo (um pulso de cada lado do sistema) de 31 g por 2,6 ms na orientação operacional
De armazenamento	Seis pulsos de choque aplicados consecutivamente nos eixos x, y e z positivos e negativos (um pulso de cada lado do sistema) de 71 g por até 2 ms

## Altitude

De operação	0 a 3.048 m <b>NOTA:</b> Para altitudes acima de 900 m, a temperatura máxima de operação diminui à razão de 0,5°C / 167 m.
De armazenamento	0 a 10.605 m

## Nível de poluentes transportados pelo ar

Classe	G1 conforme definido pela norma ISA-S71.04-1985
--------	---

---



Sistemas  
Dell PowerVault NX200

Procedimientos iniciales  
con el sistema



# Notas, precauciones y avisos



**NOTA:** una NOTA proporciona información importante que le ayudará a utilizar mejor el ordenador.



**PRECAUCIÓN:** un mensaje de PRECAUCIÓN indica la posibilidad de daños en el hardware o la pérdida de datos si no se siguen las instrucciones.



**AVISO:** un mensaje de AVISO indica el riesgo de daños materiales, lesiones o incluso la muerte.

---

**La información contenida en esta publicación puede modificarse sin previo aviso.**

**© 2010 Dell Inc. Todos los derechos reservados.**

Queda estrictamente prohibida la reproducción de estos materiales en cualquier forma sin la autorización por escrito de Dell Inc.

Marcas comerciales utilizadas en este texto: Dell™, el logotipo de DELL y PowerVault™ son marcas comerciales de Dell Inc. Intel® y Celeron® son marcas comerciales registradas de Intel Corporation en EE.UU y en otros países. Microsoft® y Windows® son marcas comerciales o marcas comerciales registradas de Microsoft Corporation en los Estados Unidos y/o en otros países.

Otras marcas y otros nombres comerciales pueden utilizarse en este documento para hacer referencia a las entidades que los poseen o a sus productos. Dell Inc. renuncia a cualquier interés sobre la propiedad de marcas y nombres comerciales que no sean los suyos.

Modelo reglamentario E09S

Tipo reglamentario E09S001

Julio de 2010

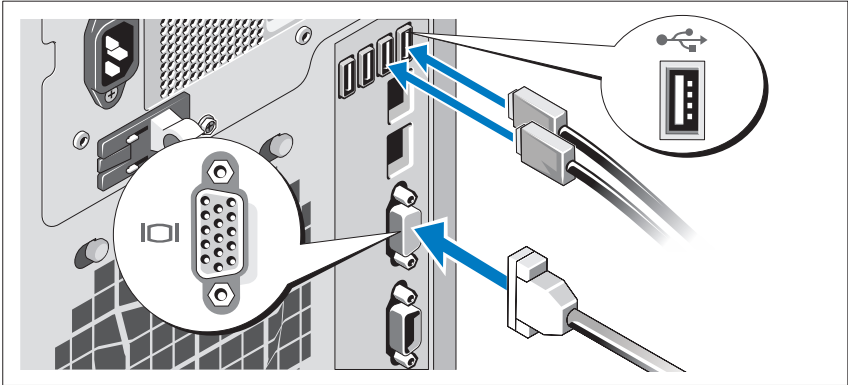
N/P RHMF6

Rev. A00

# Instalación y configuración

**⚠ AVISO:** antes de realizar el procedimiento siguiente, revise las instrucciones de seguridad incluidas con el sistema.

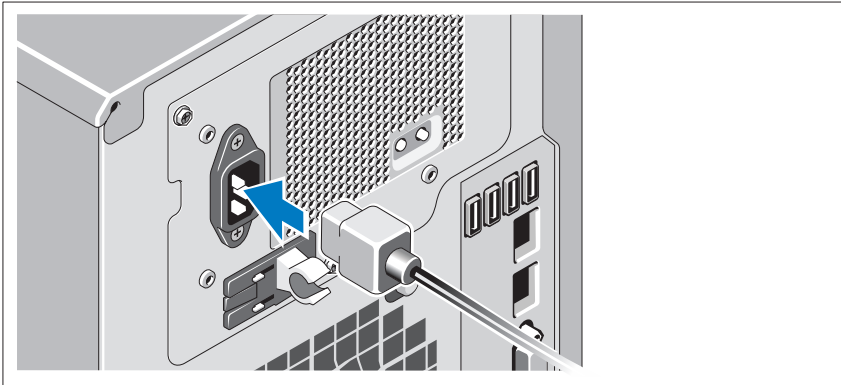
## Conexión del teclado, el ratón y el monitor (opcional)



Conecte el teclado, el ratón y el monitor (opcional).

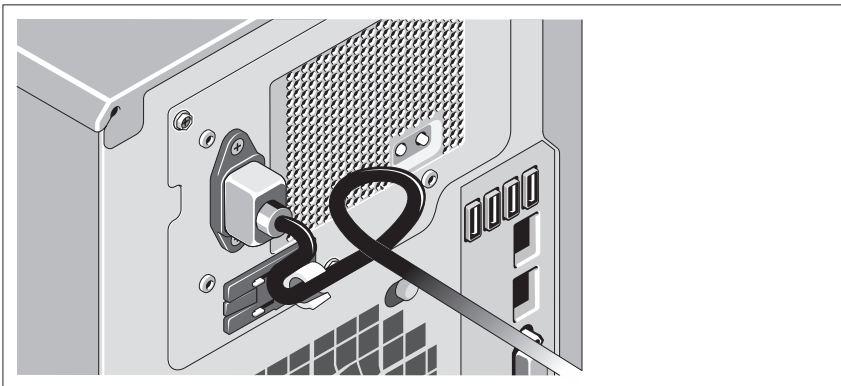
Los conectores de la parte posterior del sistema incluyen iconos que indican qué cable debe enchufarse en cada conector. Asegúrese de apretar los tornillos (si los hay) del conector del cable del monitor.

## Conexión del cable de alimentación



Conecte el cable de alimentación al sistema y, si se utiliza un monitor, conecte el cable de alimentación correspondiente al monitor.

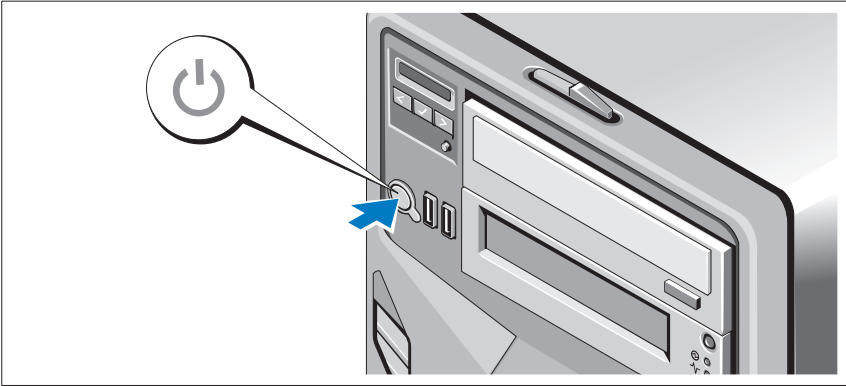
## Fijación del cable de alimentación



Doble el cable de alimentación del sistema en forma de bucle, como se muestra en la ilustración, y fíjelo con la correa proporcionada.

Conecte el otro extremo del cable de alimentación a una toma eléctrica con conexión a tierra o a otra fuente de alimentación, como por ejemplo un sistema de alimentación ininterrumpida (SAI) o una unidad de distribución de alimentación (PDU).

## Encendido del sistema



Presione el botón de encendido del sistema y del monitor opcional, si se utiliza. Los indicadores de alimentación deberían encenderse.

## Instalación del sistema operativo

Si ha adquirido un sistema operativo preinstalado, consulte la documentación del sistema operativo que se suministra con el sistema. Para instalar un sistema operativo por primera vez, consulte la documentación de instalación y configuración del sistema operativo. Asegúrese de que el sistema operativo esté instalado antes de instalar hardware o software no adquiridos con el sistema.

## Sistema operativo compatible

Microsoft Windows Storage Server 2008 Basic (x64) Edition



**NOTA:** para obtener la información más reciente sobre los sistemas operativos admitidos, visite el sitio [support.dell.com](http://support.dell.com).

## Otra información útil



**AVISO:** consulte la información sobre normativas y seguridad suministrada con el sistema. La información sobre la garantía puede estar incluida en este documento o constar en un documento aparte.

- En el *Manual del propietario de hardware* se proporciona información sobre las características del sistema y se describe cómo solucionar problemas del sistema e instalar o sustituir componentes. Este documento está disponible en línea en [support.dell.com/manuals](http://support.dell.com/manuals).
- En los soportes suministrados con el sistema se incluyen documentación y herramientas para configurar y administrar el sistema, incluidas las del sistema operativo, el software de administración del sistema, las actualizaciones del sistema y los componentes del sistema que haya adquirido con el sistema.



**NOTA:** compruebe si hay actualizaciones en [support.dell.com](http://support.dell.com) y, si las hay, léalas antes de proceder a la instalación, puesto que a menudo sustituyen la información contenida en otros documentos.

## Obtención de asistencia técnica

Si no comprende alguno de los procedimientos descritos en esta guía o si el sistema no funciona del modo esperado, consulte el *Manual del propietario de hardware*. Dell cuenta con una amplia oferta de formación y certificación de hardware. Para obtener más información, vaya a [dell.com/training](http://dell.com/training). Es posible que este servicio no se ofrezca en todas las regiones.

## Información de la NOM (sólo para México)

La información que se proporciona a continuación aparece en el dispositivo descrito en este documento, en cumplimiento de los requisitos de la Norma Oficial Mexicana (NOM):

Importador:	Dell Inc. de México, S.A. de C.V. Paseo de la Reforma 2620 -11º Piso Col. Lomas Altas 11950 México, D.F.
Número de modelo:	E09S
Voltaje de alimentación:	100-240 V CA
Frecuencia:	50/60 Hz
Consumo eléctrico:	5,8–2,9 A

# Especificaciones técnicas

---

## Procesador

---

Tipo de procesador Un Intel Celeron G1101

---

## Bus de expansión

---

Tipo de bus PCI Express de segunda generación

Ranuras de expansión

Ranura 1: PCIe x8 (cableada como x8), de media longitud

Ranura 2: PCIe x16 (cableada como x8), de longitud completa

Ranura 3: PCIe x8 (cableada como x4), de media longitud

Ranura 4: PCIe x1 (cableada como x1), de media longitud

Ranura 5: PCIe x1 (cableada como x1), de media longitud

---

## Memoria

---

Arquitectura Módulos DIMM DDR3 ECC sin búfer a 1.333 MHz

Zócalos de módulo de memoria Seis de 240 patas

Capacidades del módulo de memoria 1 GB, 2 GB ó 4 GB

RAM mínima 2 GB

RAM máxima 16 GB

---

## Unidades

---

Unidades de disco duro Cuatro unidades internas SATA de intercambio directo de 3,5 pulgadas.

Unidad óptica Unidad de DVD-ROM SATA o DVD+/-RW interna opcional

**NOTA:** los dispositivos de DVD son sólo de datos.

---

**Conectores**

---

## Parte posterior

NIC	Dos RJ-45 (para NIC de 1 GB integradas)
Serie	9 patas, DTE, compatible con el estándar 16550
USB	Cuatro de 4 patas compatibles con USB 2.0
Vídeo	VGA de 15 patas

## Parte anterior

USB	Dos de 4 patas compatibles con USB 2.0
-----	--

## Internos

USB	Dos de 4 patas compatibles con USB 2.0
-----	--

---

**Vídeo**

---

Tipo de vídeo	Matrox G200, integrado en iDRAC
Memoria de vídeo	8 MB

---

**Alimentación**

---

## Suministro de energía de CA

Potencia	375 W
Voltaje	100–240 VAC, 50/60 Hz, 5,8–2,9 A
Disipación de calor	1683 BTU/h máximo
Corriente de conexión máxima	En condiciones normales de línea y en todo el ambiente del rango operativo del sistema, la corriente de la conexión puede alcanzar los 35 A durante 10 ms o menos.

## Baterías

Batería del sistema	Batería de tipo botón de litio-ion CR2032 de 3,0 V
---------------------	--



---

**física**

---

Altura	44 cm (17,3 pulg.)
Anchura	21,8 cm (8,6 pulg.)
Profundidad	52,1 cm (20,5 pulg.)
Peso (configuración máxima)	23,5 kg (51,8 lb)

---

**Especificaciones ambientales**

---

**NOTA:** para obtener información adicional sobre medidas ambientales relativas a configuraciones del sistema específicas, vaya a [dell.com/environmental\\_datasheets](http://dell.com/environmental_datasheets).

## Temperatura

En funcionamiento De 10 °C a 35 °C (de 50 °F a 95 °F) con una gradación de temperatura máxima de 10 °C por hora

**NOTA:** para altitudes superiores a 900 m, la temperatura máxima de funcionamiento se reduce 1 °C cada 300 m (1 °F/550 pies)

Almacenamiento De -40 °C a 65 °C (de -40 °F a 149 °F) con una gradación de temperatura máxima de 20 °C por hora

## Humedad relativa

En funcionamiento Del 20% al 80% (sin condensación) con una gradación de humedad máxima del 10% por hora

Almacenamiento Del 20% al 85% (sin condensación)

## Vibración máxima

En funcionamiento 0,26 G a 5–500 Hz durante 15 minutos

Almacenamiento 1,54 G a 10–250 Hz durante 15 minutos

---

**Especificaciones ambientales (continuación)**

---

## Impacto máximo

En funcionamiento Un choque en el sentido positivo del eje z (un choque en cada lado del sistema) de 31 G durante 2,6 ms en la orientación de funcionamiento

Almacenamiento Seis choques ejecutados consecutivamente en los ejes x, y y z positivo y negativo (un choque en cada lado del sistema) de 71 G durante un máximo de 2 ms

## Altitud

En funcionamiento De 0 m a 3.048 m (de 0 a 10.000 pies)

**NOTA:** para altitudes superiores a 900 m, la temperatura máxima de funcionamiento se reduce 1 °C cada 300 m (1 °F/550 pies).

Almacenamiento De 0 m a 10.605 m (de -50 to 35.000 pies)

## Nivel de contaminación atmosférica

Clase G1 o menos de acuerdo con ISA-S71.04-1985

---





Printed in the U.S.A.  
Imprimé aux U.S.A.  
Impresso nos EUA.  
Impreso en los EE.UU.

[www.dell.com](http://www.dell.com) | [support.dell.com](http://support.dell.com)



ORHMF6A00



Printed in Brazil.  
Imprimé au Brésil.  
Impresso no Brasil.  
Impreso en Brasil.

[www.dell.com](http://www.dell.com) | [support.dell.com](http://support.dell.com)



ORHMF6A00